

REGULAMIN

Kart Masters 2024



1. Organizator

Organizatorem **Kart Masters** jest Vikay Sp. z o.o. ul. Piłsudskiego 66/15, 08-110 Siedlce. KRS 0000770803, NIP: 8212661851, REGON: 382530360.

2. Warunki uczestnictwa

Puchar będzie rozgrywany w klasyfikacji indywidualnej oraz zespołowej.

Zespoły mogą być maksymalnie 2 osobowe. Po zgłoszeniu zespołu, jeśli dany zawodnik zmieni zespół, to punkty zdobyte zostają w punktacji zespołowej zespołu, w którym startował.

2.1 Bezpieczeństwo

Każdy z zawodników musi posiadać kompletny strój kartingowy:

- Rękawiczki,
- Buty kartingowe,
- Kombinezon kartingowy z ważną bądź utraconą homologacją,
- Kask typu integralnego (dopuszczone są kaski motocyklowe).
- Ubezpieczenie sportowe NNW (wymagane okazanie podczas rejestracji zawodnika w biurze zawodów).

2.2 Kategorie

- **Briggs Mini**, dla zawodników którzy ukończą 7 lat w dniu rozgrywania zawodów,
- **Briggs Junior**, dla zawodników którzy ukończą 13 lat w roku kalendarzowym rozgrywania zawodów,
- **Briggs Senior**, dla zawodników którzy ukończą 18 lat w roku kalendarzowym rozgrywania zawodów.
- **Junior**, dla zawodników którzy ukończą 13 lat w roku kalendarzowym rozgrywania zawodów, silniki bezbiegowe o maksymalnej pojemności 125cm³,
- **Senior**, dla zawodników którzy ukończą 16 lat w roku kalendarzowym rozgrywania zawodów, silniki bezbiegowe o maksymalnej pojemności 125cm³,
- **DD2**, dla zawodników którzy ukończą 14 lat w roku kalendarzowym rozgrywania zawodów, silniki które posiadają dwustopniową skrzynie biegów, hamulce na 2 osie,
- **Shifter**, dla zawodników którzy ukończą 18 lat w roku kalendarzowym rozgrywania zawodów, silniki posiadające skrzynie biegów o maksymalnej pojemności 125cm³, hamulce na 2 osie,
- **Shifter Masters**, dla zawodników którzy ukończą 40 lat w roku kalendarzowym rozgrywania zawodów, silniki posiadające skrzynie biegów o maksymalnej pojemności 125cm³, hamulce na 2 osie.

- **POKAZY**, dla początkujących zawodników. Silniki o maksymalnej pojemności 125cm³.

2.3 Numer startowy

Każdy z zawodników podczas pierwszego zgłoszenia w sezonie może wybrać sobie dowolny numer startowy. Numer startowy wybieramy podczas rejestracji do sezonu na stronie internetowej www.kartmasters.pl

2.3a Kategorie: Briggs Mini, Junior, Senior

Tło czerwone, cyfry białe.

Kart musi być wyposażony minimum w dwa numery startowe:

- z przodu karta (tzw. nosku)
- z tyłu karta (zderzak)

Minimalna wysokość cyfr: 12 cm.



2.3b Kategorie: Junior, Senior, DD2, Shifter, Shifter Masters

Tło żółte, cyfry czarne.

Kart musi być wyposażony minimum w dwa numery startowe:

- z przodu karta (tzw. nosku)
- z tyłu karta (zderzak)

Minimalna wysokość cyfr: 10 cm.



2.3c Kategorie: POKAZY

Tło zielone, cyfry białe.

Kart musi być wyposażony minimum w dwa numery startowe:

- z przodu karta (tzw. nosku)
- z tyłu karta (zderzak)

Minimalna wysokość cyfr: 10 cm.



3. Zgłoszenia do sezonu

W celu rejestracji trzeba wejść na stronę internetową www.kartmasters.pl w zakładkę **PROFIL** i kliknąć przycisk **ZAREJESTRUJ**. Następnie trzeba wypełnić formularz. Po rejestracji należy zalogować się, a następnie zapisać do sezonu w danej kategorii. W przypadku startu w kilku kategoriach trzeba wypełnić kolejne zgłoszenie do sezonu zaznaczając inną, dodatkową kategorię.

Następnie trzeba wejść w zakładkę **“Zapisz się do rundy”**.

Zawodnik aby zostać sklasyfikowanym w danym sezonie musi uiścić opłatę startową w kwocie **50 zł.** (bez względu na ilość kategorii).

Zawodnik zobowiązuje się w ciągu 2 dni roboczych od zgłoszenia przesłać opłatę startową na nw. numer konta. W innym przypadku zawodnik zostanie usunięty z listy.



Nr konta: 8910902590000000141877579

Tytuł przelewu: Opłata startowa Kart Masters **Imię i Nazwisko.**

Punkty będą naliczane do obydwu klasyfikacji od momentu opłacenia opłaty startowej. Zgłoszenie do sezonu nie gwarantuje startu w rundach.

3.1 Zgłoszenia na poszczególne rundy

Warunkiem przyjęcia zgłoszenia jest wypełnienie zgłoszenia na stronie wraz z potwierdzeniem opłaty za daną rundę.

Termin zgłoszenia do wybranej rundy opublikowany jest w regulaminie uzupełniającym. Udział w całym sezonie nie jest obowiązkowy, można wziąć udział w wybranej rundzie.

Data otwarcia zapisów będzie opublikowana w Regulaminie Uzupełniającym danej rundy na stronie <https://kartmasters.pl/kalendarz>.

W przypadku gdy zawodnik zapłaci za cały sezon system automatycznie zgłasza go do wszystkich rund. (jest możliwość sprawdzenia w Profilu w zakładce “ **Twoje zgłoszenia**”).

Ilość miejsc w kategorii:

- **Briggs Mini:** 10
- **Briggs Junior / Senior:** łącznie 20
- **Junior:** 20
- **Senior:** 20
- **DD2:** 20
- **Shifter:** 36
- **Shifter Masters:** 36
- **Pokazy:** 20

3.2 Wpisowe za rundę:

3.2a Briggs Mini:

W przypadku chęci startu w sezonie **2024** w Kategorii **Briggs Mini** wymagana jest opłata za cały sezon z góry (**5250 PLN**).

Termin zgłoszeń do sezonu: 12.03.2024

- 1050 zł (**5250 PLN - sezon**)

Cena zawiera: paliwo oraz wynajem silnika

Ilość miejsc: 10 zawodników

3.2b Briggs Junior / Senior

- 1050 zł **po uiszczeniu opłaty za cały sezon** (5250 PLN - sezon)
- 1250 zł **płatność za każdą rundę osobno** (6250 PLN - sezon)*

* cena dotyczy I terminu.

Cena zawiera: paliwo oraz wynajem silnika,

Ilość miejsc: 20 zawodników

3.2c Junior, Senior, DD2, Shifter, Shifter Masters:

Oplata za cały sezon: 590 PLN (2950 PLN - sezon)

I termin - 690 PLN

II termin - 790 PLN

3.2d POKAZY

Wpisowe: 300 PLN

Dodatkowa kategoria: 200/250/300 PLN*

* nie dotyczy kategorii **Briggs Mini, Briggs Junior, Briggs Senior**

Oplata wpisowego nie podlega zwrotowi.

4. Kalendarz zawodów (może ulec zmianie)

I runda: 01.05.2024 **Autodrom Słomczyn**, Słomczyn,

II runda: 08.06.2024 **Tor Białystok**, Białystok

III runda: 20.07.2024 **Steel Ring**, Trzyniec

IV runda: 18.08.2024 **Wallrav Race Center**, Stary Kisielin

V runda: 21.09.2024 **Kartodrom**, Radom

5. Przepisy techniczne

5.1 Podwozie

5.1a Rozstaw osi:

- **Briggs Mini:** 950 mm +/- 10 mm

- **Briggs Junior/Senior, Junior, Senior, DD2, Shifter, Shifter Masters:** 1050 mm +/- 10 mm.

5.1c Wymiana podwozia Briggs Mini, Junior, Senior:

W sezonie dozwolona jest tylko jedna wymiana podwozia.

Każda dodatkowa wymiana wymaga zgody organizatora.

W przypadku uszkodzenia podwozia podczas zawodów, Organizator zezwala na użycie zapasowej.

W takim przypadku należy przełożyć wszystkie sprawne części do nowego podwozia.

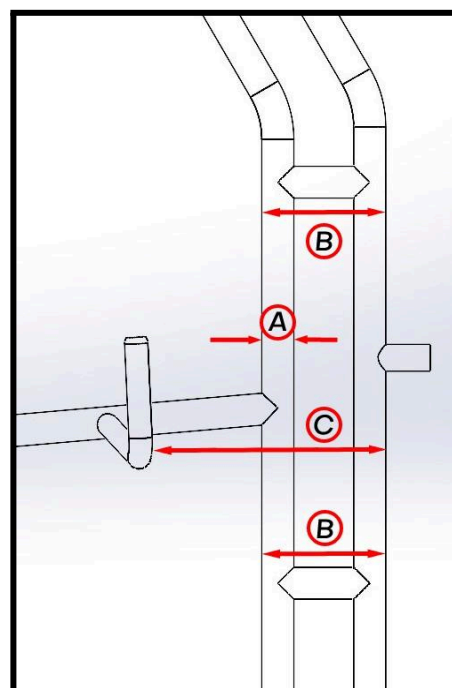
Wymiary ramy:

W przypadku udziału w zawodach na własnej ramie wymagane jest przesłanie poniższych wymiarów.

Proszę o zmierzenie wymiarów z szablonu.

A - średnica rurki

B - rozstaw rurek, proszę zmierzyć szerokość rurek po zewnętrznej. Najlepiej zmierzyć rozstaw w dwóch





miejscach zaznaczonych na instrukcji.

C - Odległość prawego tylnego mocowania fotela do zewnętrznej rurki. Odległość musi być podana od najbardziej wysuniętego punktu w prawą stronę. W tym celu najlepiej użyć kątownika. W przypadku wątpliwości proszę o kontakt telefoniczny.

5.1d Wymiana podwozia: Junior, Senior, DD2, Shifter, Shifter Masters:

Zawodnik może użyć dowolnej ilości ram w trakcie sezonu. W przypadku uszkodzenia podwozia podczas trwania rundy, zawodnik ma obowiązek poinformowania o tym Organizatora oraz Sędziego Technicznego.

5.2 Minimalna Waga

Briggs Mini: 105 kg

Briggs Junior: 160 kg

Briggs Senior: 175 kg

JUNIOR: 150 kg

SENIOR: 165 kg

DD2: 175kg

SHIFTER: 175 kg

SHIFTER Masters: 185 kg

POKAZY: nie dotyczy

Minimalna waga dotyczy karta wraz z zawodnikiem.

5.3 Układ Hamulcowy

5.3a Kategorie: Briggs Mini, Briggs Junior, Briggs Senior, Junior, Senior

Hamulec dozwolony jest tylko na tylną oś.

5.3b DD2, Shifter, Shifter Masters

Hamulec dozwolony na obu osiach.

5.4 Paliwo

5.4a Kategorie: Briggs Mini, Junior, Senior

Podczas oficjalnych treningów, kwalifikacji oraz wyścigów, paliwo zapewnia organizator w cenie wpisowego. Do paliwa nie mogą być dodawane żadne dodatkowe substancje. **W boksach nie może znajdować się żadne paliwo.**

5.4b Kategorie: Junior, Senior, DD2, Shifter, Shifter Masters, POKAZY:

Paliwo oraz oleje są dowolne.

5.5 Opony

5.5a Kategorie: Briggs Mini, Junior, Senior

	Mini			Junior / Senior		
	Model	Przód	Tył	Model	Przód	Tył



Slick	BEBA Bambini	10x3.60-5	11x5.00-5	BEBA Sportiv Runner BEV	10x4.50-5	11x6.00-5
Wet	LeVanto MRT WET	10x4.00-5	11x5.00-5	LeVanto MRT WET	10x4.20-5	11x6.00-5

Podczas zawodów można używać wyłącznie opon zakupionych u organizatora, opony będą znakowane.

Limit opon na sezon:

- 1 Komplet opon typu Slick oraz 2 opony zapasowe (1 przód, 1 tył)
- 1 Komplet opony typu Wet oraz 2 opony zapasowe (1 przód, 1 tył)

Zabrania się jakiegokolwiek ingerencji w opony (chemicznie, termicznie oraz mechanicznie).

Opony zapasowe mogą być użyte tylko w przypadku uszkodzenia poprzedniej opony.

Koszt opon:

Briggs Mini

Slick: 860 PLN / komplet

Wet: 880 PLN / komplet

Briggs Junior / Senior

Slick: 780 PLN / komplet

Wet: 950 PLN / komplet

Ceny opon mogą ulec zmianie.

5.5b Kategorie: Junior, Senior, DD2, Shifter, Shifter Masters, POKAZY

Marka, model oraz ilość opon jest dowolna.

5.6 Tylna oś

Średnica oraz twardość jest dowolna.

5.7 Felgi

Dozwolone są felgi aluminiowe oraz magnezowe.

5.8 Silnik

5.8a Briggs Mini, Briggs Junior, Briggs Senior

Zawody będą odbywać się na silnikach **Briggs & Stratton** dostarczanych wyłącznie przez organizatora serii. Silniki będą losowane. Każdy silnik będzie sprawdzony oraz zaplombowany. Zabrania się jakichkolwiek modyfikacji silnika. Zezwala się jedynie na modyfikacje dopływu powietrza, w celu zapewnienia bezawaryjnej pracy silnika w warunkach deszczowych.

Briggs Mini: Briggs LO 206, Moc: 8.8 KM

Briggs Junior / Senior: Briggs 420 ccm, Moc 21.8 KM

1. przeciwcisnienie w wydechu jest zabronione,



2. dozwolone przełożenie zostanie podane w regulaminie uzupełniającym,
3. w przypadku zniszczenia/zagubienia plomby trzeba natychmiast zgłosić Sędziemu Technicznemu. Plomba zostanie założona po zakończeniu treningu/kwalifikacji bądź wyścigu,
4. w przypadku uszkodzenia / awarii silnika, zespół musi koniecznie powiadomić Sędziego Technicznego,
5. każdy zawodnik jest odpowiedzialny za stan uszczelki silnika,
6. silnik musi zostać zwrócony w takim samym stanie wizualnym,
7. Jedyne dopuszczalne oleje są dostarczane przez Organizatora,

W przypadku awarii silnika organizator na początku spróbuje naprawić usterkę, w przypadku braku możliwości naprawy, organizator dokona wszelkich starań by wymienić silnik na inny.

5.8b Kategorie Junior, Senior, DD2, Shifter, Shifter Masters, POKAZY:

Silnik oraz rodzaj napędu jest dowolny

5.9 Osłona łańcucha

Łańcuch musi być cały osłonięty od góry.

6. Doważanie

Każdy zawodnik może zamontować sobie kasetę na doważanie bądź ciężarki. Kasety muszą być zamontowane do obejm przynajmniej na 2 śruby M8 lub 3 śruby M6, z nakrętkami samohamownymi. Ciężarki muszą być zabezpieczone przed wypadnięciem w razie wypadku. W przypadku montażu ciężarków do fotela należy zamontować ciężarek o maksymalnej wadze 5kg. Montaż na minimum 2 śruby M8 wraz z nakrętkami samohamownymi.

7. Badanie Techniczne

Gokarty podczas całego trwania zawodów muszą spełniać wszystkie wymagania Regulaminu.

Sprawdzenie pod względem technicznym nastąpi po zawodach lecz organizator ma prawo do zbadania karta, lecz wyłącznie po zakończonych biegach. Badanie nie może przeszkodzić w rywalizacji żadnemu z zawodników.

7.1 Badanie silników

Po zawodach Organizator ma prawo do zbadania każdego silnika.

8. Zawody

Zawody składają się z treningów, kwalifikacji oraz dwóch wyścigów, każdy z nich jest punktowany jednakowo. Pozycje startowe do dwóch wyścigów ustala wynik kwalifikacji.



8.1 Punktacja

Punkty przyznawane są w następujący sposób:

Punktacja	
1 miejsce 25 pkt	6 miejsce 8 pkt
2 miejsce 18 pkt	7 miejsce 6 pkt
3 miejsce 15 pkt	8 miejsce 4 pkt
4 miejsce 12 pkt	9 miejsce 2 pkt
5 miejsce 10 pkt	10 miejsce 1 pkt

Najlepszy czas kwalifikacji: 2 pkt

Najlepszy czas w wyścigu: 1pkt

Zwycięzcą w danej kategorii zostaje zawodnik, który otrzyma najwięcej punktów z danej rundy. O klasyfikacji końcowej danej rundy decydują suma punktów.

W przypadku takiej samej ilości punktów liczą się:

1 - najlepsze miejsce w wyścigach.

2 - wyniki kwalifikacji

Zawodnik musi przejechać ponad 50% dystansu wyścigów aby zostać sklasyfikowanym w danej rundzie.

8.2 Briefing

Przed każdymi zawodami organizator przeprowadzi briefing, który jest obowiązkowy dla każdego zawodnika. Niestawienie się na briefingu będzie skutkowało niedopuszczeniem zawodnika do zawodów.

8.3 Start / Restart

Start do zawodów we wszystkich kategoriach oprócz Shifter / Shifter Masters są lotne. W klasach Shifter / Shifter Masters jest zatrzymany.

8.3a. Wyścig mokry

Po ogłoszeniu przez Sędziego Głównego zawodnicy mogą rywalizować jedynie na oponach deszczowych.

8.4 Czerwona Flaga

Jeśli nastąpi konieczność przerwania wyścigu lub treningu z powodu zakłóceń na torze, z powodu wypadku, niekorzystnych warunków atmosferycznych lub innych przyczyn, które mogą zagrazać bezpieczeństwu zawodników, Sędzia pokaże czerwoną flagę na linii startu. Jednocześnie będą pokazane czerwone flagi



na stanowiskach Sędziów Wirażowych.

Decyzja o zatrzymaniu wyścigu lub treningu może być podjęta wyłącznie przez Sędziego Głównego. Wszystkie karty natychmiast zmniejszają swoją prędkość i zjeżdżają na linię start – mety. Wyścig będzie wznowiony jak zostanie zażegnane zagrożenie na torze. W przypadku treningu zawodnicy zjeżdżają do Parku Maszyn.

W przypadku złych warunków atmosferycznych, zawodnicy mogą udać się do swoich garaży. Informacja o wznowieniu wyścigu zostanie podana przez organizatora 10 minut przed restartem. Podczas czerwonej flagi, zezwala się na wymianę kół oraz na pracę przy karcie. Zezwala się na modyfikacje dopływu powietrza, w celu zapewnienia bezawaryjnej pracy silnika w warunkach deszczowych.

8.5 Koniec Wyścigu

Wyścig kończy się z chwilą przejechania przednimi kołami linii mety przez pierwszego zawodnika, który musi ukończyć wymagany czas trwania wyścigu i zostanie mu pokazana chorągiewka mety. Z chwilą ukończenia wyścigu przez zwycięzcę, następnym zawodnikom zostaje pokazana chorągiewka mety bez względu na liczbę przejechanych okrążeń. Po zakończeniu wyścigu wszyscy zawodnicy powinni zjechać do alei serwisowej.

8.6 Ważenie

Każdy zawodnik musi zatrzymać się przed wyznaczoną linią, która będzie odpowiednio oznaczona za pomocą tablicy „STOP”. Zawodnik gasi silnik i wypycha karta na wagę, zatrzymując się w wyznaczonym miejscu. Po odnotowaniu przez obsługę, że kart osiągnął wymaganą minimalną masę, zawodnik może opuścić wagę.

8.7 Pomiar czasu

Jedynym pomiarem, który będzie uznany jest pomiar organizatora.

Zawodnik jest odpowiedzialny za prawidłowe działanie transpondera. W przypadku, jeśli transponder nie zarejestruje czasów nie będą one przyznane.

Miejsce mocowania transpondera: tylna część fotela bądź wewnętrzna część tzw. “boczek”. W przypadku zagubienia bądź awarii zawodnik musi zgłosić to Dyrektorowi Zawodów. Za uszkodzenia mechaniczne transpondera odpowiada każdy zawodnik.

8.7a W przypadku, gdy zawody zostaną przerwane i zawodnicy nie ukończą 75% okrążeń danej rundy, zawodnicy otrzymają połowę punktów.

8.8 Brak możliwości kontynuowania jazdy

W przypadku wypadnięcia z toru i braku możliwości powrotu, zawodnik ma obowiązek zgasić silnik, następnie przy zachowaniu szczególnej ostrożności udać się do najbliższego PO. Podczas pobytu na torze, zawodnik zobowiązany jest do nie zdejmowania kasku.



9. Zmiana przebiegu zawodów.

Organizator zastrzega sobie prawo do zmiany terminu lub odwołania zawodów. Tylko w przypadku odwołania danych zawodów, wpisowe zostanie zwrócone zawodnikowi. Organizator ma prawo przerwać zawody bądź je skrócić.

10. Incydenty / Kary

Incydentem nazywa się fakt, albo serię faktów dotyczący zawodnika lub wielu zawodników, które stwierdził Starter lub zostały mu zgłoszone przez Sędziów Wirażowych. O karach decyduje Sędzia Główny.

Zdarzenia na Torze	
Falstart	15 sek
Wyprzedzanie podczas neutralizacji	wykluczenie
Zbyt szybkie tempo podczas żółtych flag	30 sek
Niestosowanie się do sygnałów Sędziów Flagowych	wykluczenie
Zdarzenia w Alei Serwisowej	
Niezważenie karta podczas kwalifikacji	anulowanie okrążeń
Niedoważenie karta podczas wyścigu	anulowanie okrążeń
Nieregulaminowe opony	anulowanie okrążeń

Dyrektor zawodów zastrzega sobie możliwość zmniejszenia bądź zwiększenia kar w zależności od długości danego toru.

11. Protesty

Zespół ma prawo do zgłoszenia Protestu pod warunkiem że:

- będzie zgłoszony na piśmie do Sędziego Głównego
- będzie wpłacona kaucja w wysokości 500zł w biurze zawodów.

12. Odpowiedzialność cywilna

Zawodnik bierze udział w zawodach na własną odpowiedzialność. Zawodnik ponosi pełną odpowiedzialność cywilną, w tym finansową oraz karną za powstałe szkody osobiste i majątkowe wywołane przez siebie podczas całych zawodów wobec Organizatora, jak i osób trzecich znajdujących się na terenie obiektu.

Organizator nie ponosi odpowiedzialności za skutki wypadków i szkody wyrządzone przez zawodników oraz nie ponosi odpowiedzialności za szkody wyrządzone na skutek działań innych zawodników lub osób trzecich. W przypadku uszkodzenia przez zawodnika karta lub infrastruktury z przyczyn, za które ponosi on odpowiedzialność, zawodnik zobowiązany jest do pokrycia kosztów naprawy.



13. Sponsorzy oraz reklamy

Zawodnik ma obowiązek umieścić w wyznaczonych miejscach reklamy organizatora pod rygorem niedopuszczenia do startu w danej rundzie.

14. Fotografowanie i filmowanie

Fotografowanie i filmowanie imprezy w celach komercyjnych jest zabronione, o ile organizator nie wyrazi na to zgody. Filmowanie i fotografowanie za pomocą dronów jest bezwzględnie zabronione.

15. Namiot serwisowy

Mocowanie namiotów wyłącznie do haków w podłożu (jeśli występują). Zabronione jest wiercenie otworów w podłożu.

16. Plan obiektu i przepisy porządkowe

Na terenie obiektu poruszamy się wyłącznie pieszo. Niedozwolone jest używanie hulajnóg, rolek ani żadnych tym podobnych urządzeń transportu osobistego.

Samochody serwisowe jak i auta prywatne należy zaparkować tylko w wyznaczonym przez organizatora miejscu.

Obowiązuje zakaz wjazdu na teren toru i alei serwisowej wszelkich pojazdów poza gokartami i pojazdami organizatora.

Podczas trwania zawodów obowiązuje absolutny zakaz spożywania napojów alkoholowych oraz innych środków o podobnym działaniu.

17. Ochrona środowiska

Prosimy, aby każdy zawodnik zaopatrzył się w worki na śmieci.

Każdy zawodnik musi posiadać matę zapobiegającą przedostaniu się płynów szkodliwych do gleby. Wszelkie naprawy, regulacje bądź czyszczenie kartów, muszą odbywać się tylko w boxach na w/w matach. Zalecamy używać wody bez żadnych dodatkowych produktów chemicznych.

18. Postanowienia końcowe

We wszystkich nieuregulowanych niniejszym regulaminem sprawach decyduje Organizator na bieżąco, zwłaszcza w zakresie terminu zawodów, ich formuły oraz długości w związku z możliwością zaistnienia sytuacji nietypowych np. spowodowanych wypadkami na torze, czy drastycznym załamaniem pogody, która uniemożliwiłaby rozegranie zawodów w bezpiecznych warunkach.

19. Akceptacja Regulaminu

Wysłanie zgłoszenia jest równoznaczne z akceptacją Regulaminu.